

Tájékoztató Somogy megye gazdaságának helyzetéről

Somogy megye területe alapján Magyarország 5. legnagyobb megyéje (6036 km²), amely az ország dél-nyugati részén helyezkedik el, Baranya és Tolna megyével együtt a **Dél-Dunántúli Régióhoz** tartozik. Földrajzi elhelyezkedését tekintve természetes határát képezi északon a Balaton, délen a Horvátországtól elválasztó Dráva folyó.

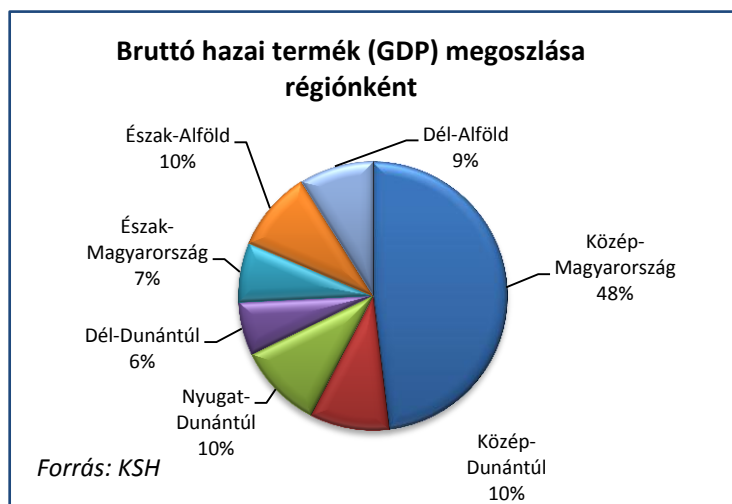
Somogy megye aprófalvas településszerkezetére egyrészt a városhálózat, infrastruktúra fejletlensége, másrészt a kistelepülések magas aránya jellemző. A megye városai is jellemzően kisebb lélekszámú települések.

1. Somogy megye gazdasági fejlettsége

Magyarország több megyére kiterjedően kialakításra került a tervezési-statisztikai régiók rendszere, amely az országot 7 statisztikai régióra osztja. A társadalmi-gazdasági fejlődés során az ország különböző területei között jelentős különbségek alakultak ki. Az ország legfejlettebb térsége a fővárost is magában foglaló közép-magyarországi régió, a nyugati területek általában fejlettebbek a keleti régióknál, és jól érzékelhető egyfajta *észak-déli megosztottság* is. Ezek a különbségek tetten érhetők a népességi mutatókban, a gazdasági fejlettségben és az életkörülmények alakulásában. Az gazdaság, az infrastruktúra és a közigazgatás centralizált állapotát tükrözi, hogy az országos GDP közel fele a közép-magyarországi régióból származik.

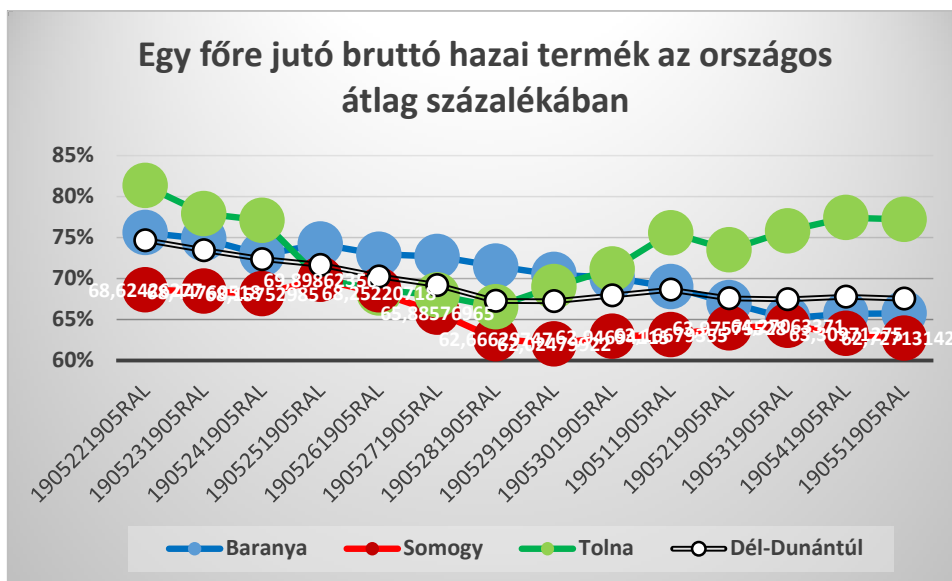
Bruttó hazai termék (GDP) beszerzési áron 2013. (millió Ft)	
Baranya	744 983
Somogy	599 521
Tolna	533 370
Dél-Dunántúl	1 789 642
Magyarország	29 846 259

1 főre jutó bruttó hazai termék 2013. (ezer Ft)	
Baranya	1 984
Somogy	1 892
Tolna	2 329
Dél-Dunántúl	1 951
Magyarország	3 017



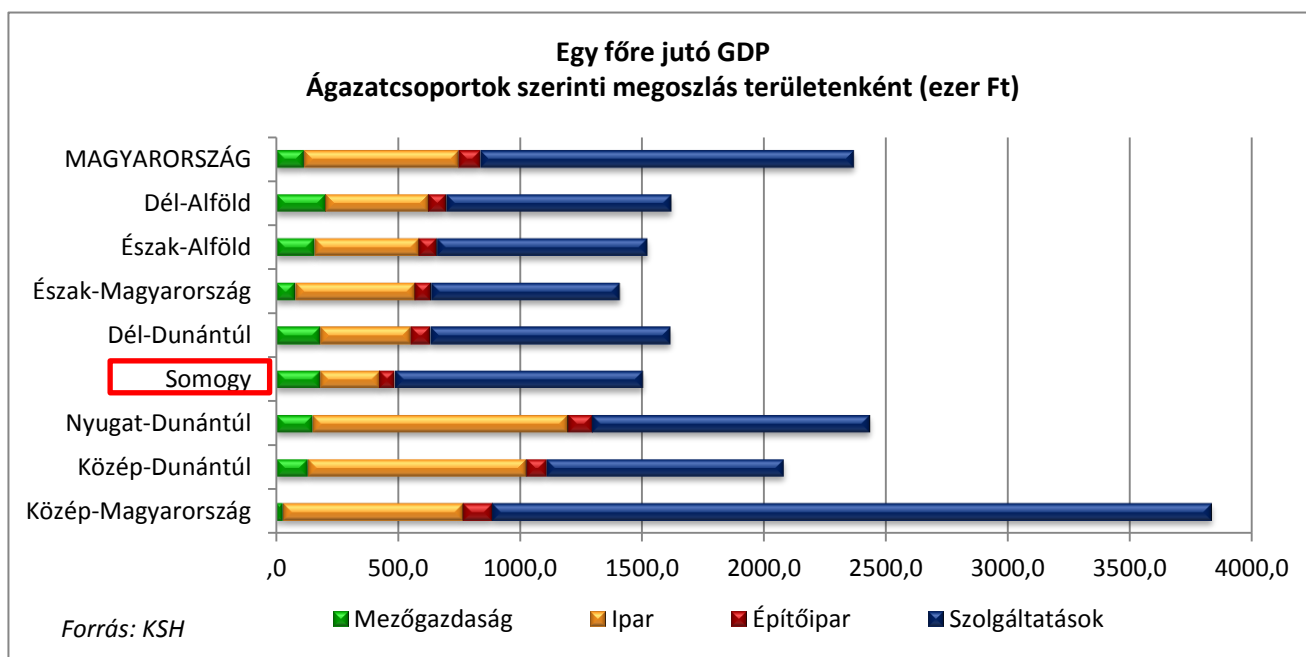
Magyarország **egy főre jutó GDP adatainak** (vásárlóerő paritáson számolva) európai összehasonlítását vizsgálva megállapítható, hogy az Európai Uniót jelenleg alkotó 28 ország átlagához viszonyítva 51%-ot ért el hazánkban. Az Európai Unióhoz történt csatlakozásunk évében, 2004-ben 62%-ot mutatott hazánk egy főre jutó GDP-je az uniós átlaghoz viszonyítva. 2013-ban 66%-ot ért el az egy főre jutó magyar GDP az EU-28 átlagához képest. Az 1995 óta eltelt időszakban tehát az egy főre jutó GDP-nek az EU-28 átlagához viszonyított volumenindexe 15 százalékponttal emelkedett. A Dél-Dunántúli Régió azonban az Európai Unió 20 legszegényebb régióinak egyike.

Somogy megye 2013. évi GDP termelése közel 600 milliárd Ft volt, amely az ország GDP-jének **2%-át** jelentette. Az **egy főre jutó GDP** 1.892 ezer Ft volt 2013-ban, amely az országos átlag (3.017 ezer Ft) 62,7%-a. Ez az arányszám az utóbbi tíz évben csökkenést mutat, 2003-ban még az egy főre jutó GDP az országos átlag 69,9%-a volt. Az egy főre jutó GDP alapján Somogy megye a 17. helyen áll – Budapestet is beleértve – a megyék sorrendjében (2003-ban a 14. helyet foglalta el).



2. Ágazati szerkezet

A megye és a régió ágazati szerkezetében az egy főre jutó GDP alapján az országos átlagnál nagyobb szerepet tölt be a mezőgazdaság, és lényegesen alacsonyabb az ipar, ezen belül a feldolgozóipar jelentősége. A mezőgazdaság részesedése közel 12% a megye által megtermelt bruttó hozzáadott értékből, a 4,7%-os országos aránnyal szemben. A *kereskedelem, szállítás* és a *szálláshely szolgáltatás, vendéglátás* együttes teljesítőképessége miatt valamivel magasabb a megye szolgáltatásokból származó GDP részesedése, amely 67% körüli, míg az országos átlag 65%. A szolgáltatások aránya a fővárost is tartalmazó Közép-Magyarországi Régióban a legmagasabb (78%).

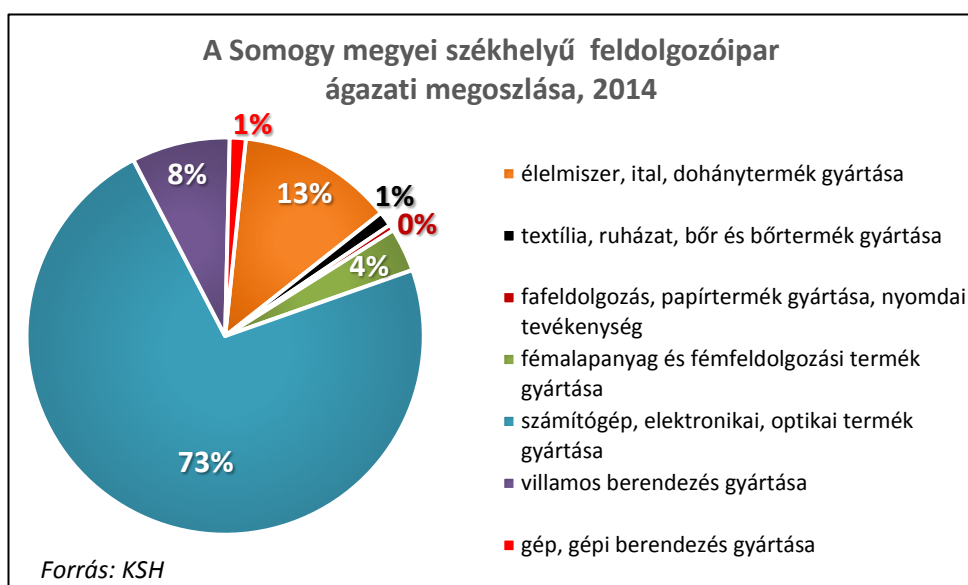


3. Feldolgozóipar

Somogy megyében az *egy lakosra jutó ipari termelés* az országos átlagnak 58%-a.

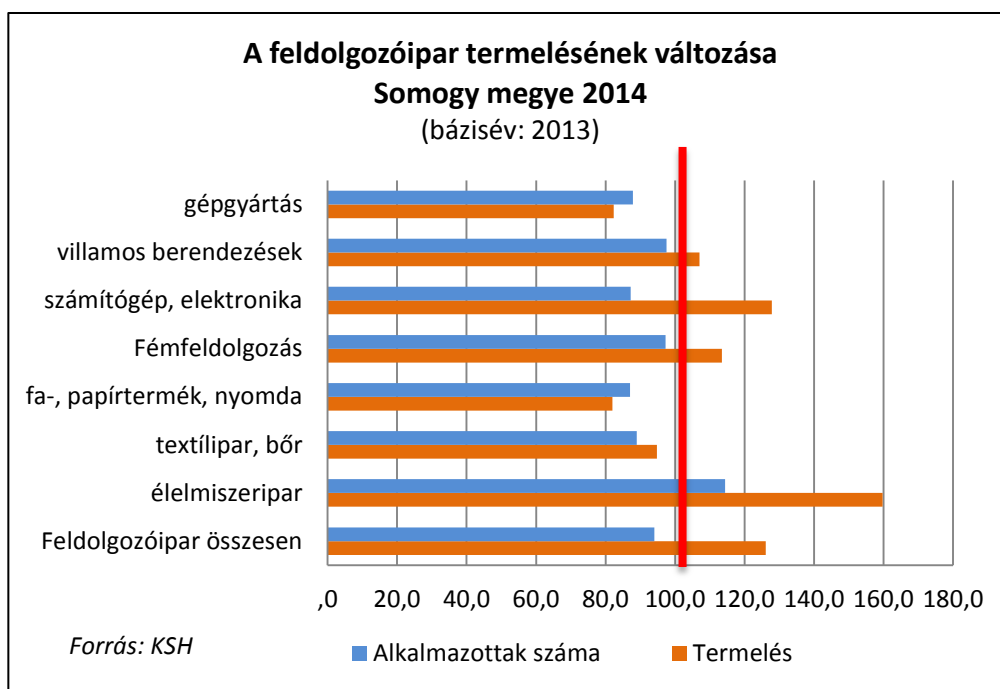
A termelés kulcsszereplője a feldolgozóipar, melynek legnagyobb része (73%) *számítógép, elektronikai és optikai termékek* gyártásából származik – amely nagyban köszönhető a Somogy megyei székhelyű Flextronics International Kft teljesítményének. A magas arány mellett meghatározó jelentőségű a *villamos berendezések* gyártása és számottevő a *fémfeldolgozás* is. A feldolgozóiparon belül második legmagasabb arányt a mezőgazdasági termeléshez kapcsolódó élelmiszeripar jelenti, amely jellemzően a hús- és tejfeldolgozásra, italgyártásra, cukoriparra és sütőiparra épül.

Az adatokat némileg torzítja, hogy a statisztika a *megyei székhelyű* vállalkozásokból származó termelést mutatja, azonban több meghatározó megyei jelentőségű cég székhelye a fővárosban található, amelyek termelése a Somogy megyére vonatkozó adatokban nem szerepelnek.



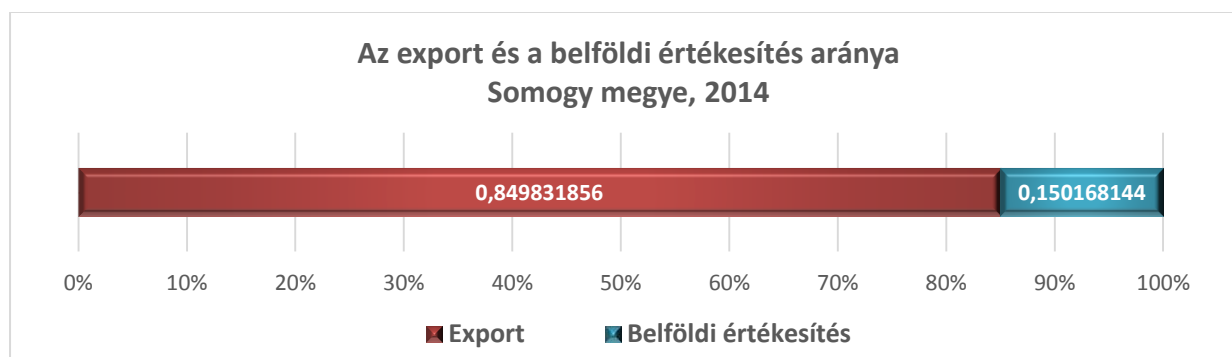
A megye feldolgozóiparának **2014. évi teljesítményének változását** vizsgálva látható, hogy **26%-os termelésbővülés** volt tapasztalható az előző évhez képest. Az alágazatok közül az *élelmiszeripar* mutatott a legjelentősebb, *60%-os emelkedést*, itt az **alkalmazottak számában** is 14%-os bővülés mutatkozott. 28%-kal bővült a *számítógép, elektronika* alágazat termelése, 13,5%-kal a *fémfeldolgozás* és 7%-kal a *villamos berendezések gyártása*.

Sajnos a feldolgozóipar területén az alkalmazásban állók száma ezzel párhuzamosan 6%-kal csökkent az előző évhez képest, az élelmiszeripar kivételével minden alágazatban csökkent a létszám a KSH adatai szerint.

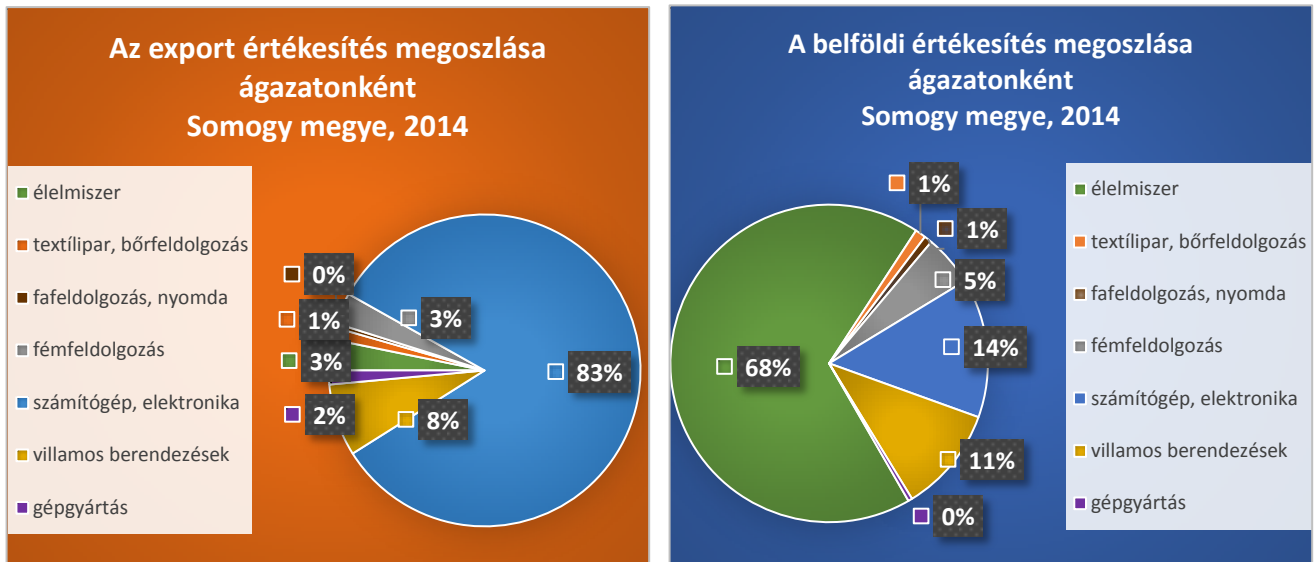


A feldolgozóipar értékesítése

A **Somogy megyei székhelyű, legalább 50 főt foglalkoztató szervezetek** statisztikai adataira alapján a feldolgozóiparban az előállított termékek értékesítésének döntő hányada, 85%-a külföldi partnerek felé történik. A belföldi értékesítés aránya az összes értékesítésnek csupán 15%-a.

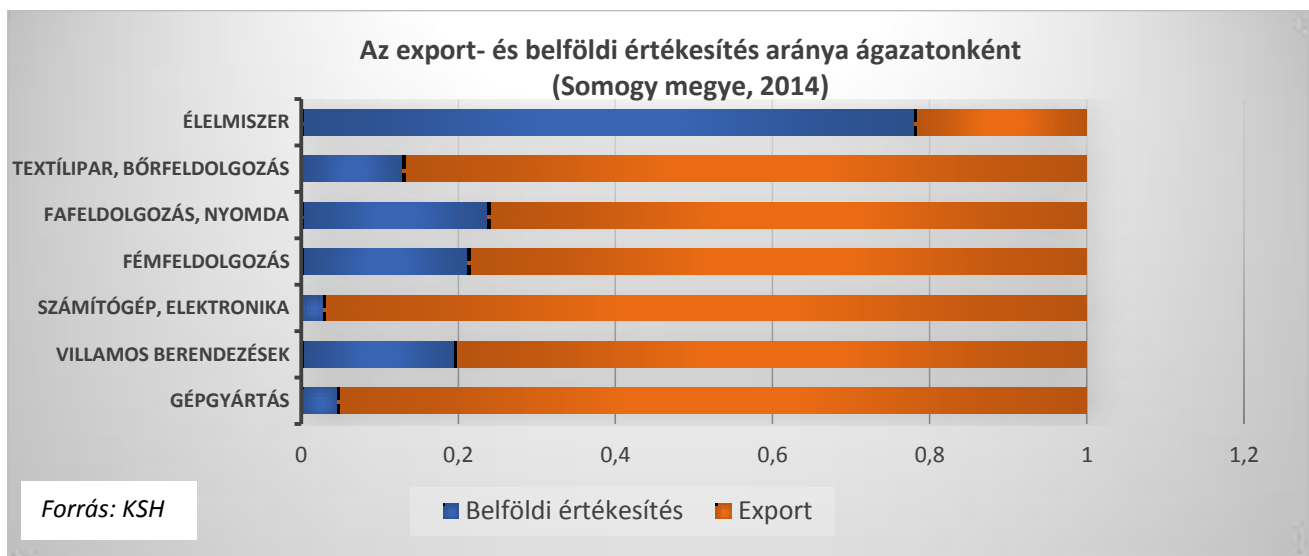


A feldolgozóiparon belül az összes **export** értékesítésének legnagyobb része, 83%-a származik a *számítógép és elektronika* ágazatból, tehát értékét tekintve a megye első számú export termékét ezen termékcsoporthoz tartozó termékek jelentik. Az alágazatot külön vizsgálva látszik, hogy a számítógépes és elektronikai termékeket szinte teljes egészében, közel 97%-ban külföldre gyártják. Ezen kívül jelentős a *villamos berendezések és elektrotechnikai* termékek kivitele is, amely a megye összes exportjának 8%-át képviseli, és előállított termékei 82%-át értékesíti külföldön.



Forrás: KSH

A megye feldolgozóiparában második helyet elfoglaló *élelmiszeripar* elsősorban belföldre termel, értékesítésének közel 80%-a hazai vásárlókhöz jut el. A megye *belföldi értékesítésén* belül is az élelmiszeripar képviseli a legnagyobb arányt 67,6%-kal. Második helyen a számítógép és elektronika áll 14%-os, harmadik helyen a villamos berendezések 11%-os részesedéssel.



4. Idegenforgalom

2014-ben közel 10%-kal nőtt a megyében a kereskedelmi szálláshelyek vendégforgalma, a külföldiek 6%-kal, a hazai vendégek 11%-kal több vendégéjszakát tölthettek el, emellett a vendégek száma 9%-kal emelkedett. A szálláshely típusát tekintve megállapítható, hogy a panziók kihasználtsága nagyobb mértékben emelkedett, mint a szállodáké.

2015 első félévében visszaesés mutatkozott a vendégéjszakák számában, azonban a harmadik negyedévben ez kiegyenlítődt, így eddig nincs számottevő változás az előző év azonos időszakához képest.

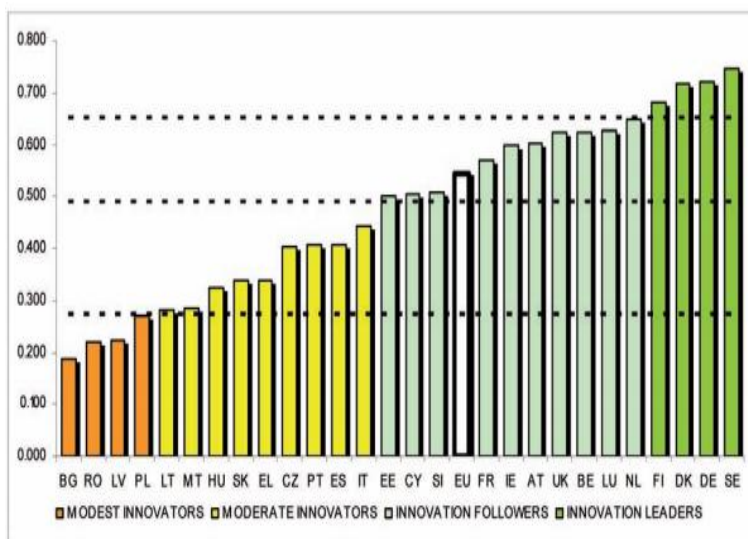
5. Innováció

A 2014-2020 közötti időszak alapvető kérdése az innováció növelése, amely az Európa2020 stratégia célkitűzései között az első helyen szerepel. A gazdaság fejlődése és a versenyképesség fokozása szempontjából meghatározó jelentőségű, hogy a fenntarthatóság helyett innovációs működésre ösztönözzük a vállalkozásokat olyan feltételek biztosításával, amelyek elősegítik az innovatív termékek és technológiák alkalmazását.

Az EU stratégiájában megfogalmazott célok a magyar gazdaság fejlesztésére is átkonvertálhatók. A likviditási gondokkal küszködő vállalkozások versenyképessé tétele, hatékonyságuk javítása, és a nemzetközi piaci részvételük erősítése fontos szempont. A magyar vállalkozások számára az innovációt előtérbe helyező *pályázatok*, a kedvezményes *hitellehetőségek* és az *adókedvezmények* jelenthetnek ösztönzést a versenyképességük javítására.

Az Innovációs Unió 2014. évi rangsora alapján az EU innovációs teljesítménye javult. Hazánk a *mérsékelt innovátornak* számító országok között található, a térségbeli országok többségével együtt.

Magyarország innovációs teljesítménye nemzetközi összehasonlításban

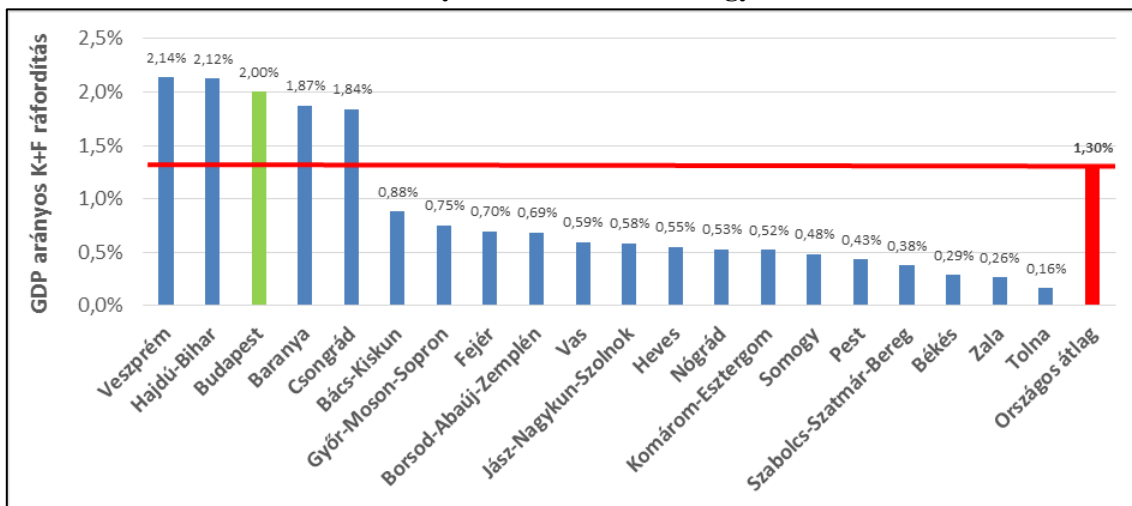


Forrás: Innovation Union Scoreboard, 2014

Magyarországon a **GDP arányos K+F ráfordítások** 2008 óta 30%-kal nőttek, jelenleg az 1,44%-ot érik el. A **vállalati K+F ráfordítások** a kilencvenes évek végétől indultak növekedésnek, az utóbbi években bővülésük még intenzívebbé vált, így a K+F ráfordítások majdnem felét adják. Az évtized végére, 2020-ra az 1,8 % GDP arányos ráfordítás elérése a cél.

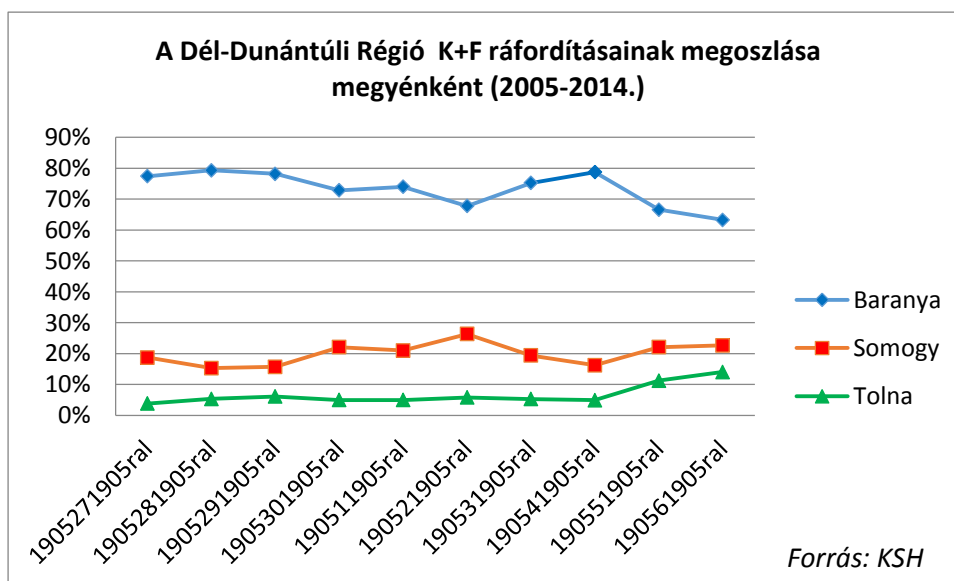
A GDP arányos K+F ráfordítás területileg egyenlőtlen képet mutat. Budapest, Hajdú-Bihar, Csongrád, Baranya és Veszprém megye teljesítménye haladja meg az országos átlagot, Somogy megye a 15. helyen áll.

GDP arányos K+F ráfordítás megyénként



Forrás: KSH adatok alapján NIH KFI Obszervatórium

2014-ben a Dél-Dunántúl 2,7%-kal részesedett (11,8 milliárd Ft) az ország K+F ráfordításaiból. A régió belül Baranya megye 63%-os, Somogy 23%-os, Tolna 14%-os részesedéssel rendelkezik. A különbség nem meglepő annak figyelembe vételével, hogy Pécs az ország felsőoktatásának egyik „fellegvára”, ahol pl. orvosi, jogi, műszaki, közgazdasági, természettudományi, bölcsész képzések találhatóak, míg Somogy megyében a felsőfokú képzési és kutatói potenciált elsősorban a Kaposvári Egyetem jelenti. Tolna megyére vetítve ez a részesedés az utóbbi években jelentős emelkedést, Baranyában csökkenést, Somogyban kis mértékű emelkedést mutat.



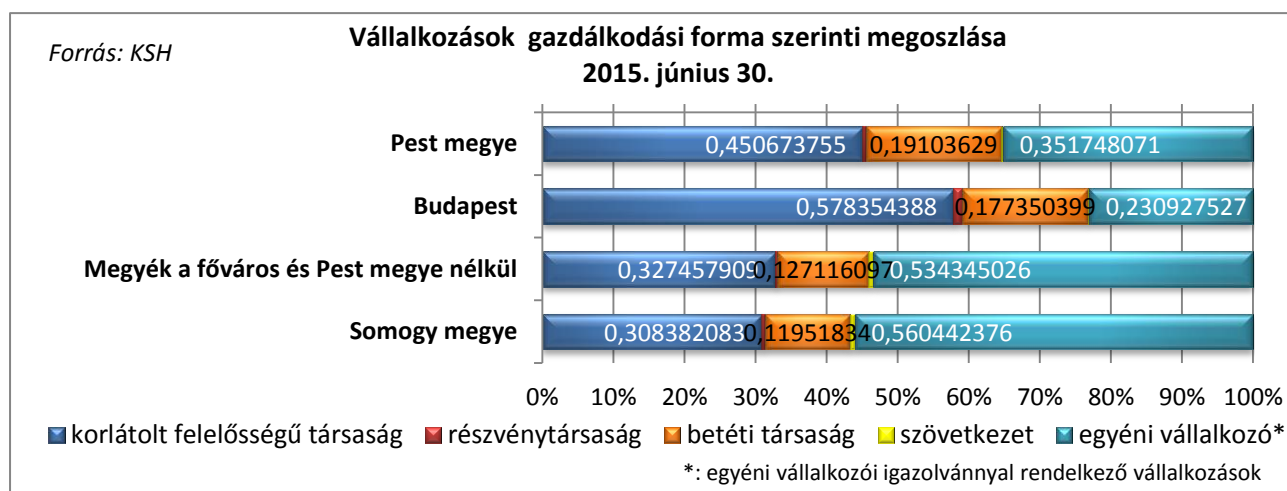
Az innováció térhódításában komoly akadályt jelent, hogy a kutatás és az ipari hasznosítás csekély arányban találkozik egymással Magyarországon és Somogy megyében is, amely elsősorban az érdekltség hiányának és finanszírozási kérdéseknek tudható be.

Különböző innovációs szempontokat kell figyelembe venni a globális piaci résztvevők (multinacionális vállalatok), a beszállítói kör, és a helyi vállalkozások esetében. Az innovációs támogatások döntően a beszállítói kör számára kedvezőek, azonban ezek a vállalkozások jelentősen függenek azoktól a nagy cégektől, ahonnan a megrendeléseket kapják. Az erős kisvállalkozói szektor ugyanakkor védelmet jelenthet a globális gazdasági visszaesésekkel szemben.

6. Vállalkozások Somogy megyében

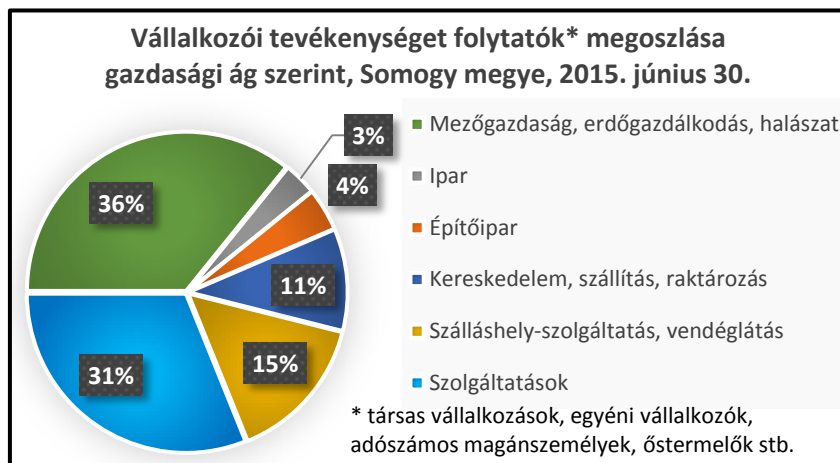
A vállalkozások, és főként a társas vállalkozások megoszlása szoros összefüggést mutat a GDP területi eloszlásával, ebből következik, hogy bár a vállalkozásokra számukat tekintve valamennyi régióban a KKV szektor dominanciája jellemző, a 250 fő feletti létszámot foglalkoztató szervezetek 70%-a a három legfejlettebb régióra koncentrálódik. Somogy megyében összesen 18 nagyvállalatot regisztráltak. A területi különbségeket a gazdasági ágak és a foglalkoztatottak létszáma mellett tovább árnyalja a vállalkozásokba fektetett külföldi tőke mértéke is.

Somogy megyében – az adószámos magánszemélyeket és a mezőgazdasági őstermelőket is beleértve – több mint 55 ezer vállalkozást regisztráltak (2015. I. félév). Több mint 10 ezer a társas vállalkozások és 13 ezer az *egyéni vállalkozói* igazolvánnyal rendelkezők száma. Az utóbbi két vállalkozói csoportot figyelembe véve az országos összehasonlításban megállapítható, hogy az ország központi részén, Budapesten (77%) és Pest megyében (65%) kiugróan magas a *társas vállalkozások aránya*, míg Somogy megyében az egyéni vállalkozói igazolvánnyal rendelkezők aránya 56%, a társas vállalkozásoké 44%.



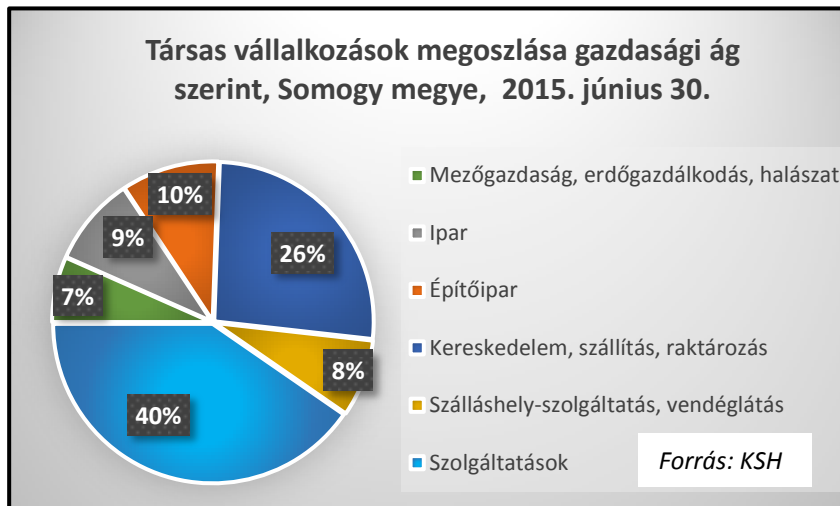
A vállalkozói tevékenység megoszlása ágazonként

A *vállalkozói tevékenységet folytató* személyek és szervezetek (beleértve az őstermelőket, adószámos magánszemélyeket stb.) ágazonkénti megoszlásából látható, hogy a megye jellegéből adódóan a *mezőgazdaságban* legmagasabb a vállalkozói tevékenységet aránya (36%), amely elsősorban az őstermelői igazolvánnyal rendelkezők magas számára utal.



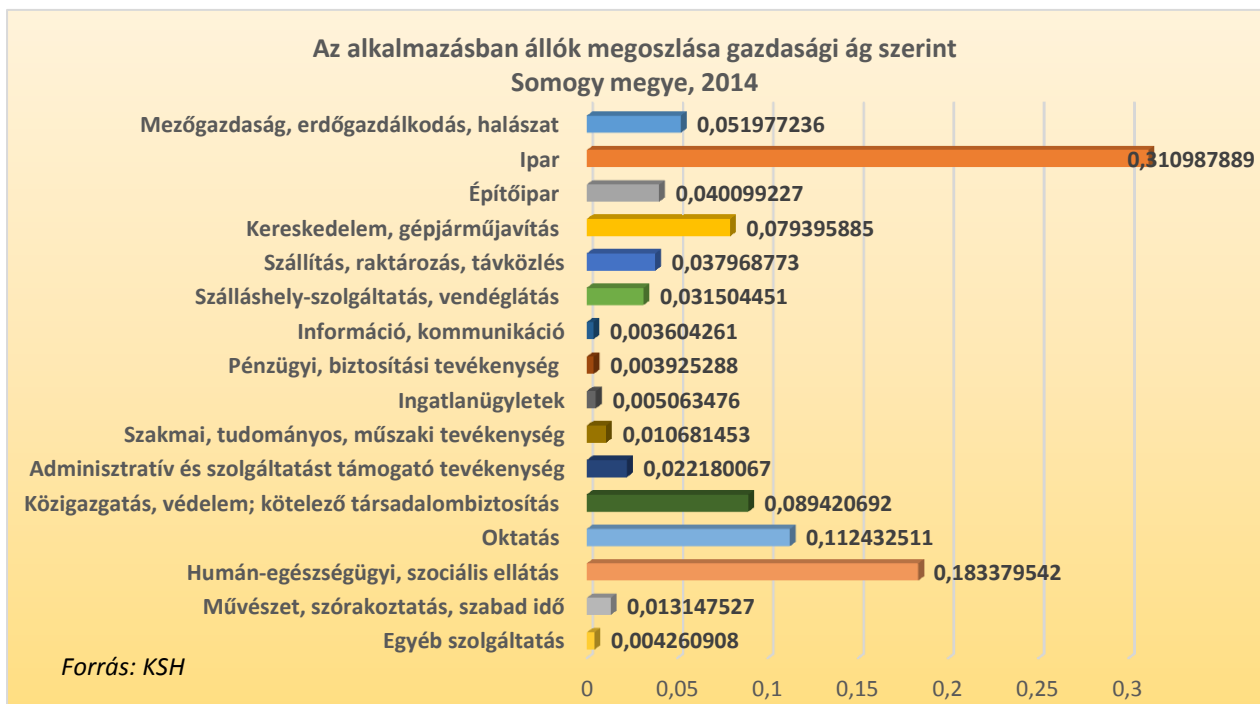
Társas vállalkozások esetében ugyanakkor a mezőgazdaság aránya a legalacsonyabb (7%).

Meghatározó jelentőségű a *szolgáltatói* körbe tartozó vállalkozások száma is, amely a társas vállalkozásokon belül a legmagasabb aránnyal, 40%-kal szerepel. A Balaton környékén működő fizető vendéglátói tevékenységet jellemzően adószámos magánszemélyek végzik, ezért a *szálláshely-szolgáltatás, vendéglátás* körébe tartozó gazdálkodók aránya lényegesen alacsonyabb a társas vállalkozások esetében, mint a vállalkozói tevékenységet végzők teljes létszámánál. Jelentős a *kereskedelmi* tevékenységet végző vállalkozások aránya (26%), amelybe jelen kimutatásban a hozzá kapcsolódó szállítás és raktározási tevékenység is beletartozik. A társas vállalkozásokon belül az építőiparhoz tartozik a cégek 10%-a, valamennyivel kevesebb, 9% az ipari vállalkozások aránya.



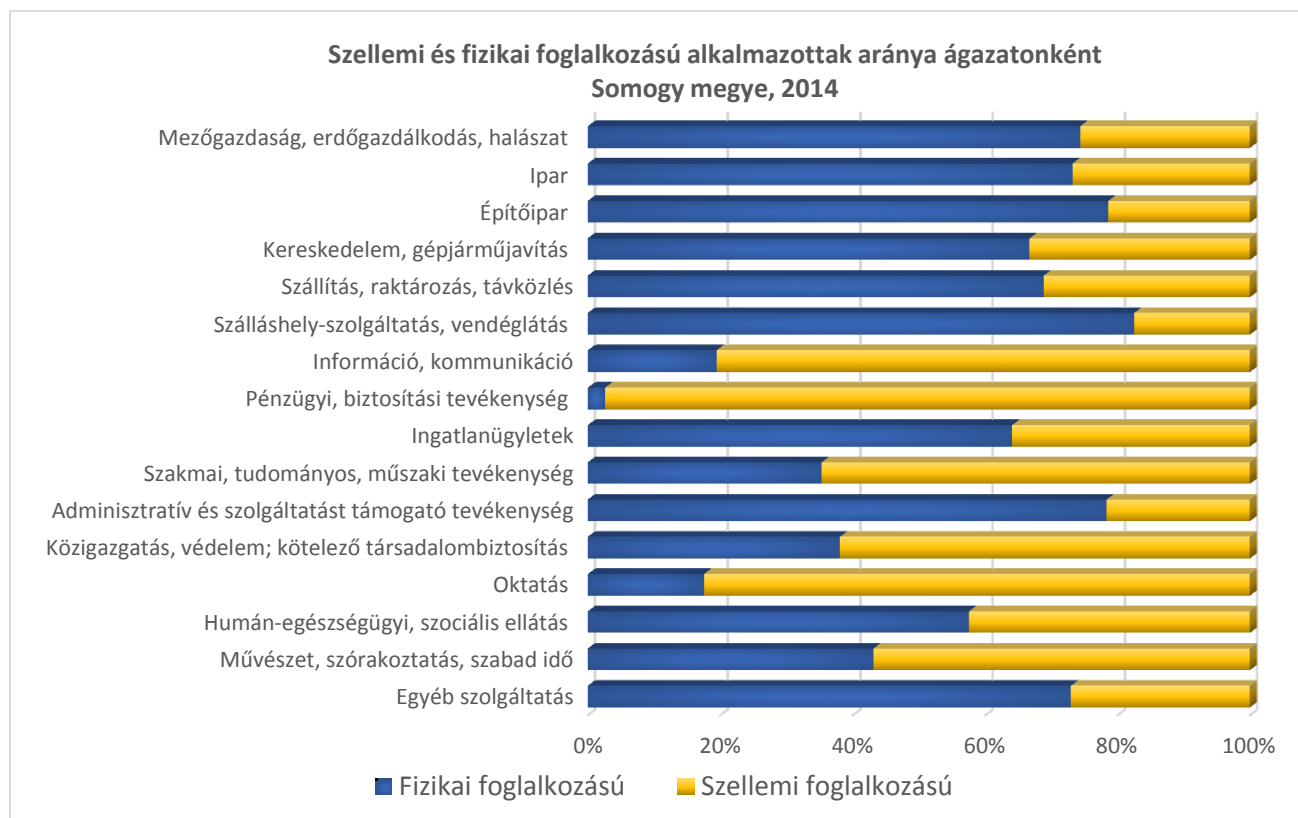
7. Foglalkoztatottság, keresetek

A háztartások jövedelmi színvonala alapvetően meghatározza a fogyasztás lehetőségeit, ezáltal befolyásolja a gazdaság fejlődését és az életszínvonal alakulását.



Somogy megyében az alkalmazásban állók száma meghaladja a 68,5 ezer főt, 96%-uk teljes munkaidőben dolgozik. Az alkalmazásban állók legnagyobb számban az *iparban* helyezkednek el a megyében (31%), minden harmadik alkalmazott a gazdasági ág valamely területén dolgozik. A második legnagyobb foglalkoztató az *egészségügyi és szociális ellátáshoz* tartozó szolgáltatások köre (18%), amelyet az *oktatás* követ (11%).

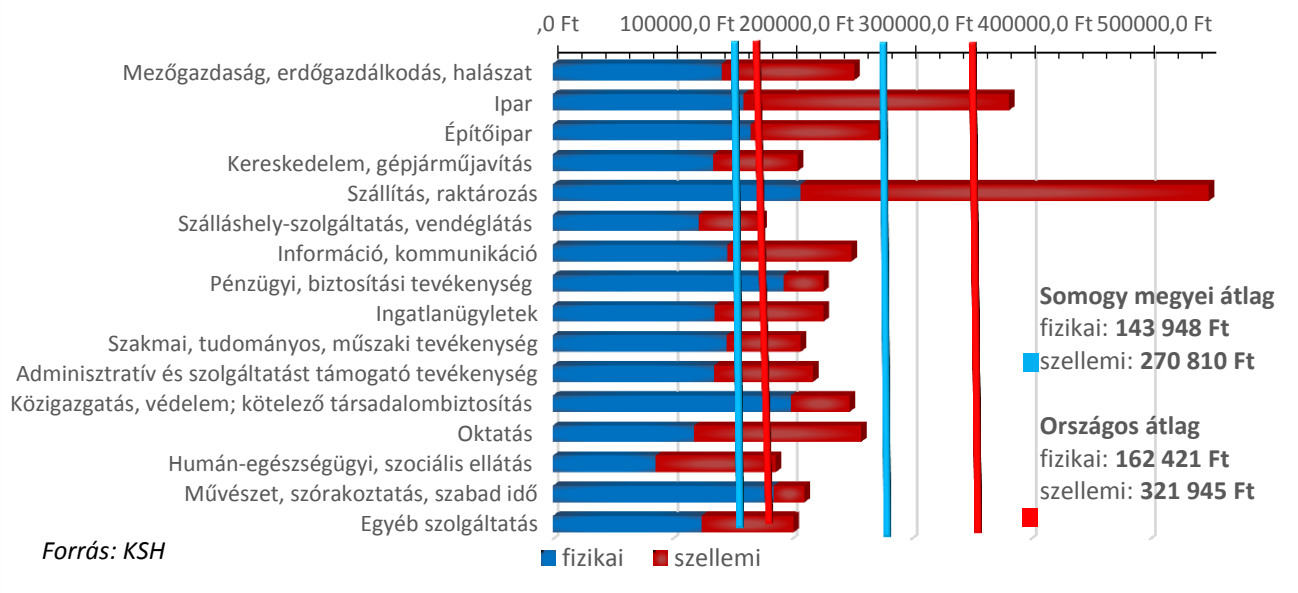
A költségvetési szférában alkalmazottak aránya közel 40% Somogyban, de ez a szám és a versenyszférában dolgozók 59%-os aránya is átlagosnak számít országos viszonylatban.



Az alkalmazottak közel 60 %-a végez fizikai munkát, 40% szellemi tevékenységet folytat, ami igazodik az ország többi megyéjében tapasztalható értékhez. Egyedül Budapesten fordított az arány, melynek oka abban keresendő, hogy a közigazgatás központi intézményei, a multinacionális cégek és a nagyvállalatok fejlesztő központja jellemzően a fővárosban található.

Az ország különböző régióiban jelentős eltérések mutatkoznak a kereseteket illetően. Somogy megyében az alkalmazottak átlagosan 196.600 Ft bruttó fizetést kapnak. A fizikai dolgozók átlagos havi bruttó fizetése 144 ezer Ft, míg Budapesten és az északnyugati megyékben 170-190 ezer forint körül alakul. A szellemi munkát végzőknél még nagyobb a lemaradás, Somogy megyében átlagosan 270 ezer Ft havi fizetéssel szemben a gazdaságilag fejlettebb területeken 300-370 ezer Ft a havi fizetés.

Alkalmazásban állók bruttó átlagkeresete ágazatonként, Somogy megye, 2014



Az ágazatokat vizsgálva a megyében a legmagasabb fizetés a *szállítás, raktározás, távközlés* ágazatban érhető el, ahol a fizikai állomány is a legjobban fizetett. A szellemi foglalkozásúak körében második helyen szerepel az *ipar*, melyet a *közigazgatás, védelem, társadalombiztosítás* követ. A fizikai állományban a legalacsonyabb fizetések az *egészségügyi, szociális ellátás* területén dolgozó alkalmazottak viszik haza a KSH adatai szerint.

Kaposvár, 2015. november 19.

Varga József
elnök
Somogyi kereskedelmi és Iparkamara